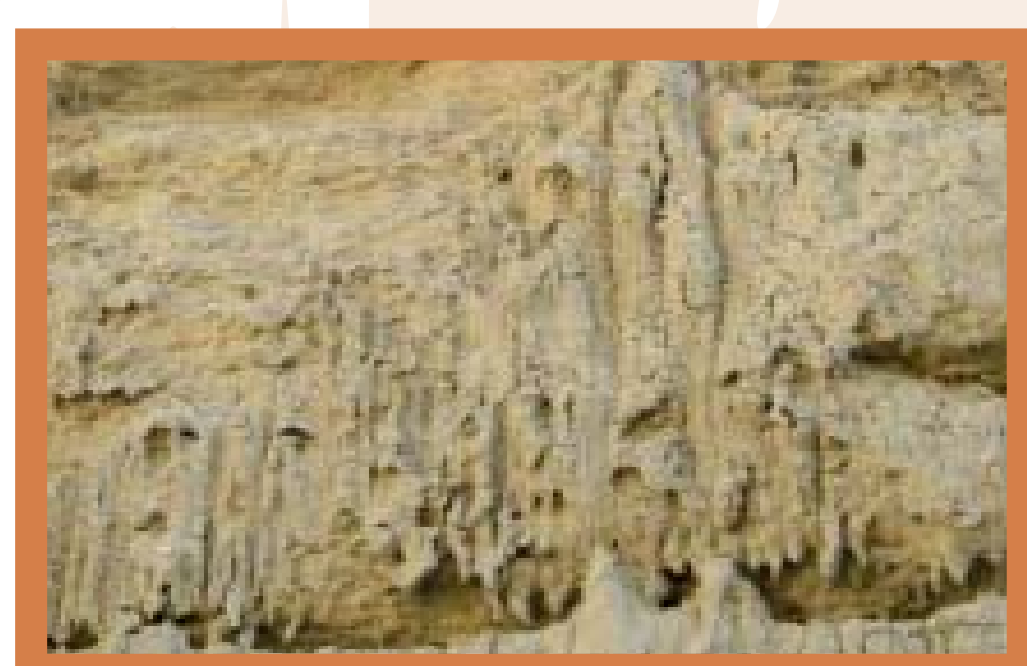
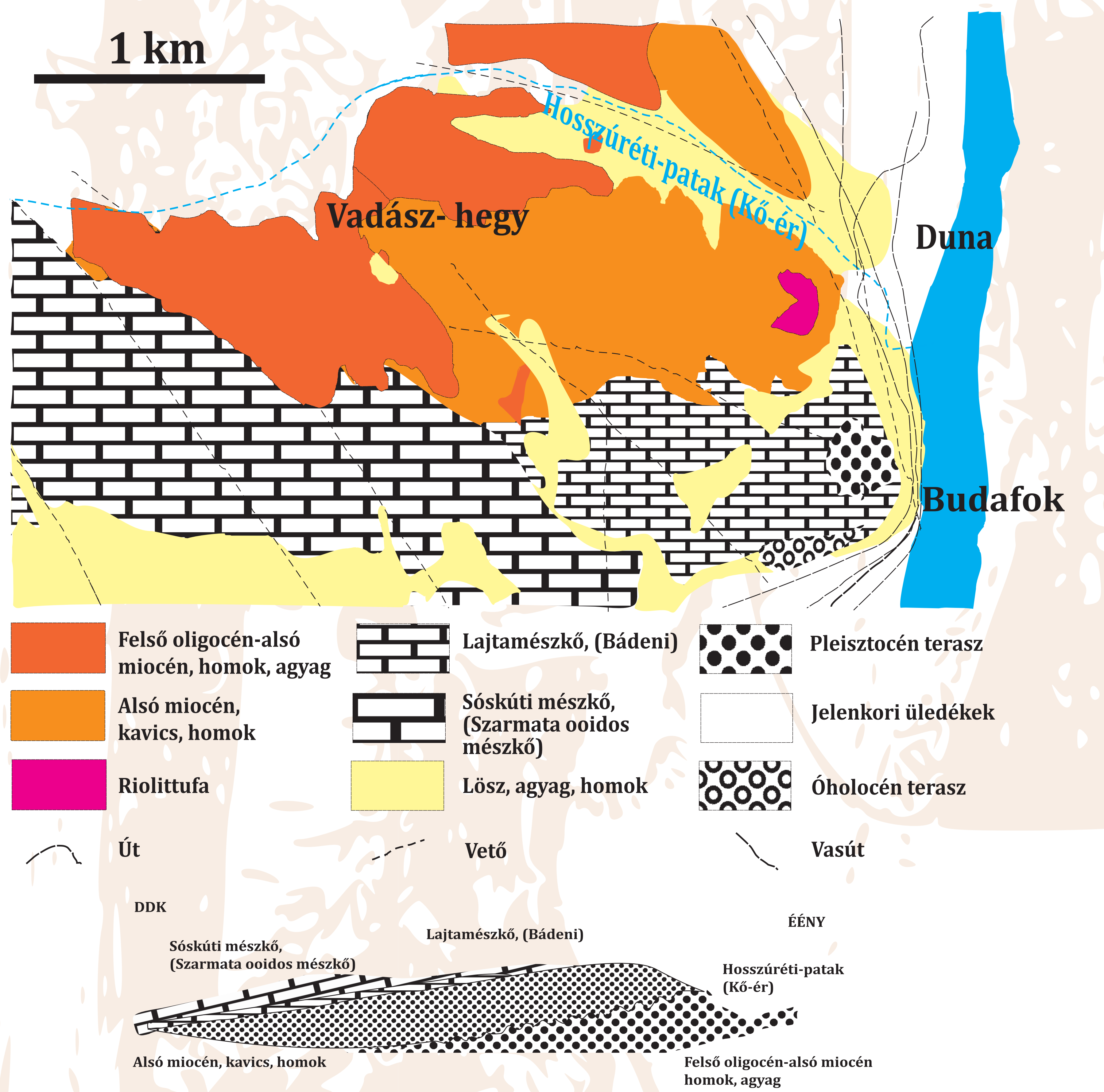


# III. A környék geológiája



Riolittufa



Lajtmészkkő



Lajtmészkkő mikroszkopikus metszet



Földtörténeti korebeosztás				(millió éve)
Főidő	Idő	Időszak	Kor	Időtartam
Fanerozoikum	Újidő	Negyedidőszak	Holocén	0,01
			Pleisztocén	1,8
		Harmadidőszak	Pilócén	5,3
			Miocén	23
			Oligocén	34
			Eocén	56
	Paleocén		65	
	Középidő		Kréta	145
		Jura	216	
		Triász	251	
		Perm	299	
		Karbon	359	
		Óidő	Devon	416
	Szilur		443	
Ordovicium	488			
Kambrium	542			
Prekambium	Előidő		2500	
	Ősidő		4600	

A geológia a Földről, a Földet alkotó kőzetekről és a Földet alakító folyamatokról szóló ismeretek tudománya.

Kirándulás közben gyakran felmerül a kérdés hogyan keletkeztek és miből épülnek fel a hegyek melyeken járunk, a geológia segít a válaszok megtalálásában.

A táblán látható geológiai térkép a Kamaraerdő környékén felszínre bukkanó illetve a felszínhez legközelebb eső, közvetlenül a talajréteg alatt elhelyezkedő kőzeteket mutatja be. A geológiai térképek jellemzője, hogy a felszíni elemekből csak minimális mennyiséget ábrázolnak, elsősorban a talajréteg alatti világot jelenítik meg.

A metszet, amely a jobb láthatóság érdekében magassági értelemben kissé torzít, területünk rétegenkénti felépítését mutatja. A geológia a Föld történetével is kiemelten foglalkozik. A Föld történetének koronkénti beosztása és az egyes korszakok időbeni kiterjedése figyelhető meg a lenti táblázatban.

Látható, hogy a Kamaraerdőn és környékén található kőzetek a **felső oligocén** és a **miocén** korból származnak, koruk nagyjából huszonötmillió évtől ötmillió évig terjed. Ezek zömében üledékes kőzetek, egykori tenger maradványai, csak a Budafok felé eső részen kis foltban megjelenő **riolittufa** származik vulkáni működésből. A különféle kőzetek kormeghatározása radiokarbon vizsgálatokkal vagy más módszerekkel történhet, ilyen például az elsősorban üledékes kőzetekben található ősmaradványok vizsgálata, értékelése.