



# LEPKÉK AZ ERDŐBEN

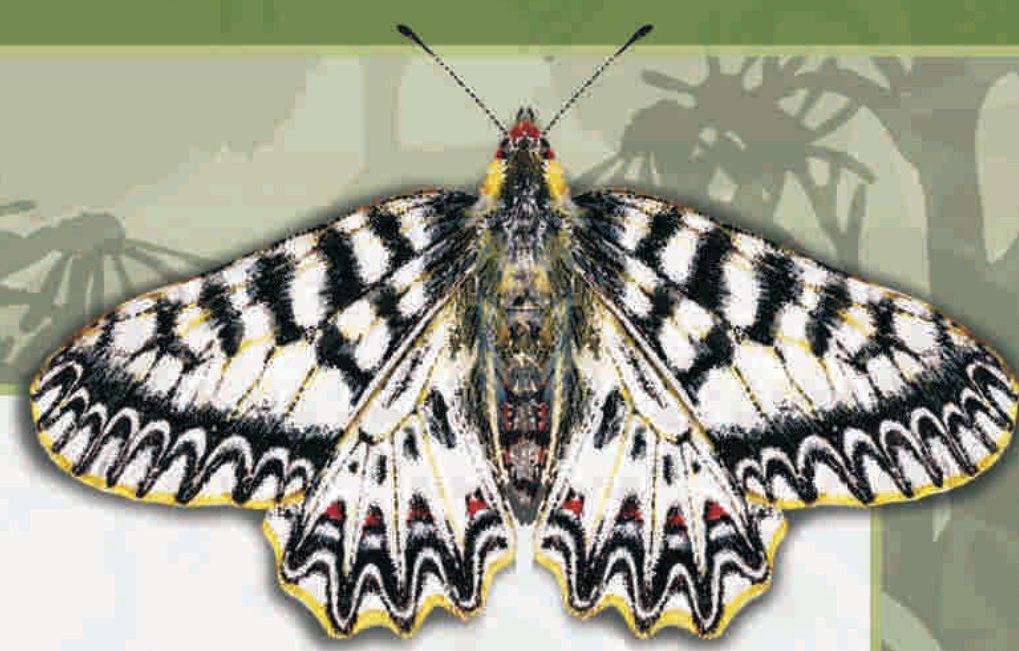
## Hogyan csalogassuk kertünkbe a lepkéket?

A lepkék sokakat lenyűgöznek. Színesek, könnyedek, törékenyek, lágyan szállnak vagy vadul cikáznak a levegőben. Sok fajuk a környezetszennyezés hatására erősen megritkult, ezért védelemre szorulnak. Bizonyos virágok, növények élénk színükkel, erős illatukkal különösen vonzzák a lepkéket. Ültessünk hát több különböző virágot! Célszerű olyan növényeket összeválogatni, hogy egész évben, de legalábbis hosszú ideig nyíljanak, s így a kora tavaszi és a késő őszi látogatóknak is kedveskedünk. Néhány növény, például a **lángvirág**, a **levendula**, a **zsálya** és a **törpe ősziróza** több fajt is vonz. Kertünk egy kis zugában ne nyírjunk fűvet, hagyjuk szabadon burjánzani a növényeket! Ezek kiváló tápnövényei lesznek a hernyóknak, így nem csak táplálkozni járnak majd hozzánk ezek a rovarok, hanem saját lepkeállománnyal is büszkélkedhetünk. Ilyen például a **csalán**, a **vadmurok**, a **kömény** vagy a cserjék közül a **borostyán**, a **repkény**, a **fagyal**. Alakítsunk ki napos és árnyékosabb részeket, hisz növényeink sem egyforma igényűek. Nem árt, ha az éjjeli lepkéfajok, mint a bagolylepkék, araszolók, szenderek számára bújóhely is van, ahová a nappali fény elől el tudnak húzódni. Mellőzzük a vegyszerek használatát, mert ezek elpusztíthatják a lepkéket! A kártevők ellen használjunk természetes védelmet. A jól összeválogatott növényfajok védik egymást, mint a **büdöske** vagy a **körömvirág**, és távol tartják a kártevőket. Ha permetezni szükséges, használjunk csalánlevélből készült oldatot, de legjobb, ha bevetjük a kártevők természetes ellenségeit, mint például a hétpettyes katicabogarat, vagy a fényre is gyakran repülő fátyolkát a levéltetvek ellen. Munkánk eredménye egy színpompás kert, ami számunkra és a lepkéknek is nyugalmat biztosít.



**Nappali pávaszem**  
(*Nymphalis io*)

Feltűnő szemfoltja és rikító színei miatt más lepkéfajjal nem lehet összetéveszteni. Míg a hím elülső szárnya mintegy 3 cm hosszú, a nőtényé többnyire valamivel nagyobb. Szárnyainak alapszíne különleges, vörösbarna árnyalatú bársonyos sötétbordó, némi irizálással és egy-egy nagy, színes szemfolttal, melynek magva kék színű. Szárnyai csipkés-fogas szélűek. Az összezárt szárnyakkal pihenő lepke rejtőszínű fonáka és csipkés szárnyiséle miatt száraz levélre hasonlít. Megriasztva hirtelen széttárja szárnyait és szemfoltját felvillantva ijeszti el esetleges támadóját. Hazánkban a nagyon száraz élőhelyektől eltekintve mindenütt előfordul, sokszor látható kertekben, parkokban is. Áttelelő faj. Télre odúokban, barlangokban, padlásokon húzódik meg, majd márciustól ismét szárnyra kel. Szívesen száll a bogáncs- és aszatfélék virágaira, de nagyon gyakran megfigyelhetjük más virágokon is. A kertekben igen kedveli a nyári orgonát. A nőtényé a petéit általában csalánra rakja. A hernyók társasan élnek, gyakran a csúcslevelekre szőtt közös szövődékben. Védett.



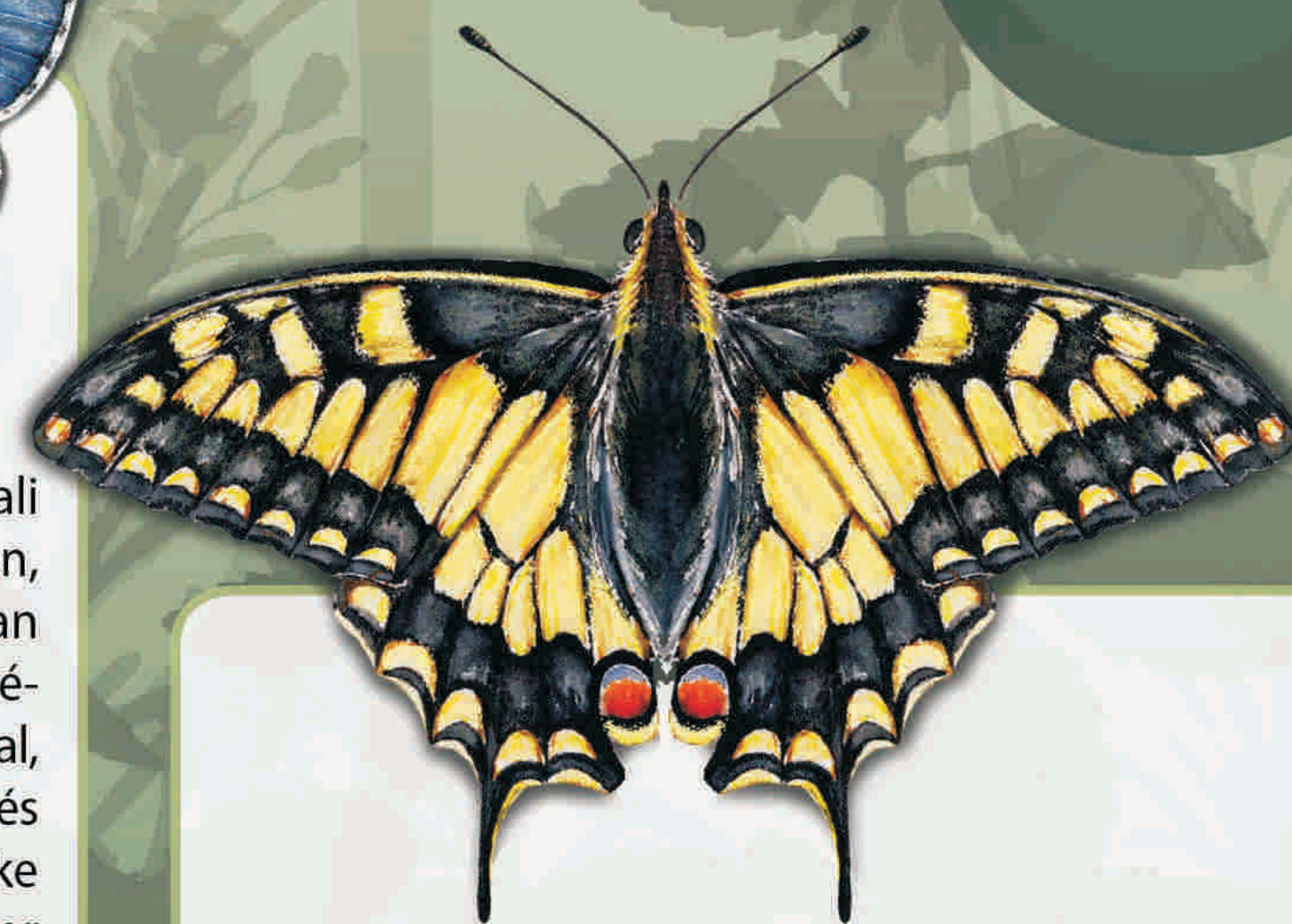
**Farkasalmalepke**  
(*Zerynthia polyxena*)

A Pillangók családjába tartozik. Melegebb klímájú sík és dombvidékeken mindenfelé előfordul, nyílt erdőkben, réteken éppúgy, mint kertekben és felhagyott szőlőkben, gyümölcsösökben. Nappali lepke. Szárnyfeszításválsága nagyjából 5 cm. A szárny fekete zegzugos mintázata változatos, és általában egy kis piros folt is van az elülső szárny felső szegélyénél, de ez hiányozhat. Szárnyuk alapszíne sárgásfehér, alakja lekerekített. Teste erősen szőrözött, és potrohán oldalt szintén pirosas pontsorok találhatók. Röpte könnyed, általában közvetlenül a növényzet fölött vitorlázik. Repülési időszaka időjárásától függően április-május hónapokra esik. A lepke hernyóinak egyetlen tápnövénye a gyomként is számon tartott farkasalma. A növény méreganyagai miatt a hernyó is mérgezővé válik, erre riasztó külseje, a világos alapszínű testen négy sorba rendeződő élénk narancsárga-fekete, szőrös, gúlszerű tüskéi is figyelmeztetnek. Nyár közepéig a hernyók általában növények szárán bábozódnak be, és így is telelnek át. Védett.



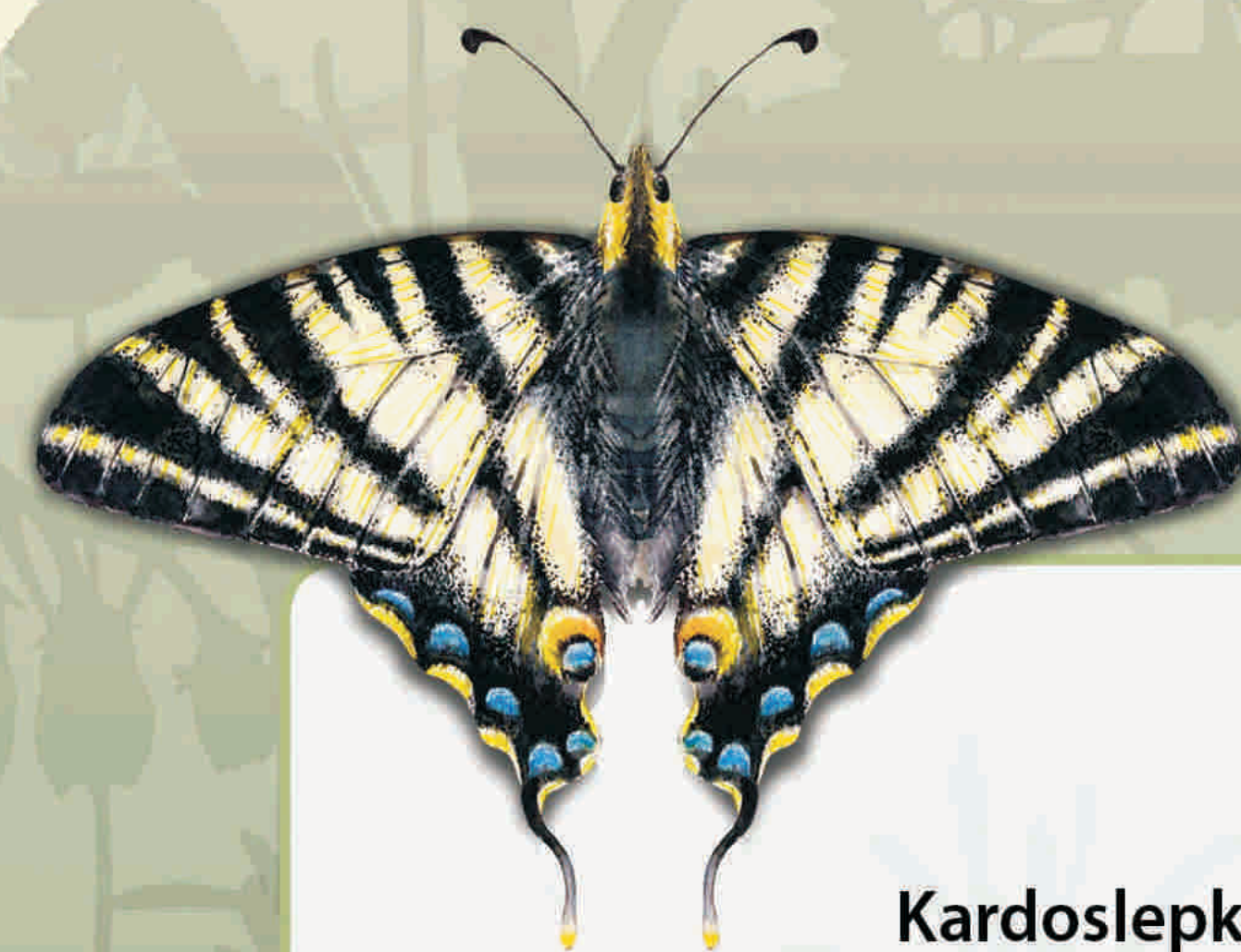
**Bengeboglárka**  
(*Celastrina argiolus*)

Hazánkban elterjedt, gyakori faj. Nappali lepke. Változatos élőhelyeken, erdőkben, bozótosokban, kertekben, parkokban fordul elő ott, ahol hernyójának a tápnövényei jelen vannak. Tápnövényei a magyal, a kutyabenge, a borostyán, a berkenye és a repkény levelei, rügyei. A kifejlett lepke mézharmatot és nektárt szívogat, ilyenkor jól megfigyelhető. Mindkét ivarú lepke szárnyfelszíne kék, a nőtényé valamivel világosabb. Szélén sötét szegély van, amely a nőtényéknél és a második nemzedék példányainál szélesebb. A szárny fonáka kékesfehér, és apró fekete pöttyök díszítik. Szélén halvány világos rojt látható. Szárnyának fesztávolsága 3-3,5 cm. Áprilistól szeptemberig három nemzedéke fejlődik. A bábok áttelelnek. Kóborlásra hajlamos, nincsenek helyhez kötött populációi. Sebesen repül, általában fejmagasságban vagy akár a lombkorona szint fölött.



**Fecskefarkú lepke**  
(*Papilio machaon*)

Nagy termetű, mutatós pillangó. Alapszíne sárga, az elülső szárnyak hátulsó szegélyét két párhuzamos fekete sáv szegélyezi. A hátulsó szárnyáron vannak a fecskefarkak; e szárnyár jellemzője még a beöblösödő szárnysegélyel párhuzamosan húzódó kékesfekete szalag, valamint egy-egy pirosas vagy rozsdabarna szemfolt a szárnyak belső szögletében. A szárnyfeszításválsága 7,5-10 cm. A nyílt hegy- és dombvidéki lejtőket kedveli, de a kertekben is megjelenik. A nyári réteken vitorlázó repüléssel főleg az ernaősvirágzatúakat keresi fel. Mint kifejlett lepke 3-4 hétig él. Petéit egyesével rakja le különböző ernaősvirágzatú növényekre. A fecskefarkú lepkék hernyócskái is gyönyörűek. Tápnövényük vadmurok, vadkapor, kömény s hasonló ernaősök. A frissen kibújt hernyó úgy védekezik, hogy a madárürülék színét veszi fel. Később zöld alapon, fekete-piros csíkos lesz. Veszély esetén ellenségét úgy ijeszti el, hogy kinyújtja két, félelmet keltő „szarvát”. Magyarországon elterjedt és gyakori. Védett.



**Kardoslepke**  
(*Iphiclides podalirius*)

Nagy pillangó. Szárnyainak fesztávolsága 7,5 cm. Két pár szárnya közül az első a csúcsa felé erősen megnyúlt, hátulsó szárnya szintén nyújtott, és hosszú, elkeskenyedő farkokban végződik. A szárnyak alapszíne sárgásfehér, néha áttetsző, rajtuk hosszirányban elvékonyodó, végükön elmosódó, fekete csíkok futnak le. A hátulsó szárny széles, kormosan behintett fekete szegélyében élénk kék, félhold alakú foltok sorakoznak. Belső szögletében felül széles, narancsvörös sávval, alul fekete szalaggal keresztezett kék szemfolt díszlik. Jellegzetessége a feje mögé behúzható, húsos, kettéágazó nyúlványa, az ún. nyakvilla, amelyet akkor ölt ki, ha veszély fenyegeti. Nagy területeket kóborol be, így városi parkokban, kertekben is megjelenhet. Hosszú pödörnyelvével előszeretettel szívogatja a virágok nektárját, kedvence a levendula. Évente két nemzedéke van. Hernyóinak tápnövénye a kökény, a galagonya, a berkenye, a mandula, az őszibarack és a körte. A hernyó vasok teste zöld színű, hátán és oldalán sárga vonalak húzódnak. Gyorsan, hosszan és elegánsan vitorlázva repül. Védett.