

Budapest XI. kerület  
Polgármesteri Hivatal  
Környezetvédelmi Osztály  
Hégli Imre  
osztályvezető

1113 Budapest  
Zsombolyai u. 4.

Budapest Főváros XI. Kerület Újbuda Polgármesteri Hivatal Központi Iktató 7		
Iktatószám: XII-159/2021		
2021 FEBR 05.		
előszám:	melléklet: db	előadó: L. Z.

2. példány  
2021.02.08x

Iktatószám: 305/81-2/2020/305  
Ügyintéző: dr. Jancsó Antal  
Telefon: 36-1-461-6500/11147  
Kelt: 2020.12.15.  
Melléklet: 8 db kérelem  
Hiv. szám:  
Ügyintézőjük:  
Szakterület:

Tárgy: Fakivágás és gallyazási munkák engedélyezése

Tisztelt Osztályvezető Úr!

A Társaságunk üzemeltetésében lévő 41-es villamos vonalán a közlekedés biztonságának szavatolása érdekében a Pilisi Parkerdő Zrt. bevonásával megtörtént a Kamaraerdő végállomás és Kelenföld-Péterhegy közötti pályaszakasz menti faállomány vizsgálata. Az elkészült szakértői vélemény rámutatott arra, hogy egyes fák esetében a villamosforgalom, és az utazóközönség biztonságának érdekében több fa gallyazása, és a beteg, előregedett fák kivágása szükséges. Az elvégzendő munkák előkészítését megkezdjük, ennek keretében szerződést kötöttünk a Pilisi Parkerdő Zrt-vel, a faállomány kezelési feladatok elvégzésére, és az ehhez szükséges valamennyi engedély beszerzésére.

Tervezett munkálatok – amelynek célja a közlekedés biztonságának szavatolása érdekében a veszélyhelyzet elhárítása – engedélyezése kapcsán a Budapest XI. ker. 0242/25, 242/6, 283/13, 284/4, 293/4, 296/13, 298/6, és 308/15 hrsz-ú ingatlanok esetében a 15/2017. (V. 3.) önkormányzati rendelet alapján T. Hivataluk bír illetékességgel.

A 2005. évi CLXXXIII. törvény 43.§-a alapján jelen levelémhez csatoltan megküldöm az ezen ingatlanokon található, beavatkozást igénylő faállományról szóló CSH11/2020 szakvéleményt, és összesen 11 db, az érintett ingatlanok szerinti favágási / gallyazási kérelmet.

Amennyiben a kérelmekkel kapcsolatban bárminemű további kiegészítés válik szükségessé, akkor ezen szakmai kérdéseket a Pilisi Parkerdő Zrt. (Rittling István erdőszetvezető, 1021 Bp. Budakeszi u. 91; rittling.istvan@pprt.hu, 06-20/98-46-120) képviseli társaságunkat.

Nevezett ingatlanok közül a 0242/25, 283/13, 296/13, 298/6 és 308/15 hrsz-k Önkormányzatuk tulajdonában állnak, melynek okán egyben kérem tulajdonosi hozzájárulásukat a tervezett munkálatok végrehajtásához.

A tervezett munkálatok teljes körű kivitelezéséről (fakitermelés, keletkező zöldhulladék aprítással történő megsemmisítése, az előírt fapótlás elvégzése a 15/2017. (V. 3.)

önkormányzati rendelet, 13. § (2) ai) pontjának figyelembevételével) Társaságunk saját költségén a Pilisi Parkerdő Zrt. bevonásával gondoskodik.

Egyben nyilatkozom, hogy az engedélyezési eljárás során előírásra kerülő fapótlásokat a Hivataluk által előírt helyszínen biztosítjuk.

Amennyiben hivataluk részéről elfogadható, az előírt fapótlások helyszínéül, a megállóhelyek környezetének esztétikusabbá tétele érdekében javasoljuk a társaságunk tulajdonában lévő Bp. XI. ker. 0242/19 és 0560/1 hrsz-ú ingatlanok kijelölését.

Üdvözlettel:

  
dr. Kurucz Ildikó  
főosztályvezető

  
dr. Jancsó Antal  
csoportvezető

BKV Zrt.  
Fejlesztési és Koordinációs Igazgatóság  
Tranzakciós Főosztály  
1.

**Lukács Györgyné - Vá: RE: 41-es villamos fakivágási engedélykérelem**

**Feladó:** Vouszka Zsófia Csilla  
**Címzett:** Lukács Györgyné; rittling.istvan@pprt.hu  
**Dátum:** 2021. február 2. 9:39  
**Tárgy:** Vá: RE: 41-es villamos fakivágási engedélykérelem  
**Másolat:** Hégli Imre; Rácz Károly

Tisztelt Rittling István!

Az önkormányzat tulajdonában álló magánterületi ingatlanokon kérelmezett fakivágás vagy -csonkolás esetében az eljárás megszüntetését nem a fás szárú növények védelméről szóló 15/2017. (V. 3.) XI.ÖK rendelet (a továbbiakban: Rendelet) 1. § (2) bekezdés g) pontja indokolja (tehát, hogy más jogszabály szabályozná a fásítást), hanem az, hogy a kérelem visszautasításának lett volna helye, mivel magánterületi ingatlanokon fakivágási vagy -csonkolási engedélyt csak a tulajdonosnak tud a hatóság kiadni (illetve építkezés esetében ha nem az önkormányzat a beruházó, akkor a beruházó részére, előzetes tulajdonosi hozzájárulás után) és tárgyi ügyben a kérelmező nem a tulajdonos, továbbá tulajdonosi hozzájárulással sem rendelkezik a tulajdonostól.

Ettől érdekesebb a helyzet jelen esetben, mivel kertészeti szakvéleménnyel rendelkeznek arról, hogy veszélyes fák találhatók önkormányzati tulajdonú magánterületi ingatlanon, ezért **a veszélytelenítés a tulajdonos feladata** a Rendeletben foglaltak alapján. (a Rendelet 3. § (1) bekezdése alapján „a fás szárú növények védelme, gondozása, ápolása az ingatlan mindenkor *használójának* kötelessége”. A „használó”, mint megnevezés a Rendelet 1. § (1) bekezdése alapján a tulajdonost is jelentheti, mert a tulajdonjog több részlet-jogosítványból tevődik össze) Tehát ennek értelmében úgy gondolom, hogy az önkormányzati tulajdonú ingatlanok esetén, ha kertészeti szakvélemény alátámasztja a veszélyes fák meglétét, annak eltávolításáról logikusan az önkormányzatnak kell gondoskodnia és ebben az esetben már alkalmazható a Rendelet 1. § (2) bekezdés g) pontja (de ez már nem a kérelmezőre vonatkozik, hanem az önkormányzatra).

**Magánterületi ingatlanon fakivágási engedélyt csak a tulajdonosnak tud a hatóság kiadni**, mivel a rendelet 1. § (1) bekezdése kimondja, hogy „a rendelet hatálya kiterjed - a (2) bekezdésben foglalt kivétellel - a Budapest XI. kerület közigazgatási határán belül minden ingatlanra, azok teljes fás szárú növényállományára, függetlenül attól, hogy tulajdonosa - üzemeltetője, bérlője, hasznélvezője, *használója* - természetes személy, jogi személy vagy jogi személyiséggel nem rendelkező szervezet (a továbbiakban együtt használó)”.

A közterületi, önkormányzati tulajdonban álló ingatlanon kérelmezett fakivágás ügyében nem hatóságom hoz döntést, hanem egy másik hatóság a hivatali kapun megküldött tájékoztató levélben foglaltak alapján.

Kérem tájékoztatásom szíves tudomásul vételét.

Üdvözlettel:

**Vouszka Zsófia**

környezetvédelmi ügyintéző

Budapest Főváros XI. Kerület Újbudai Polgármesteri Hivatal, Környezetvédelmi Osztály

1113 Budapest, Bocskai út 39-41.

Tel.: 381-1395

E-mail: [vouszka.zsofia@ujbuda.hu](mailto:vouszka.zsofia@ujbuda.hu)

[www.ujbuda.hu](http://www.ujbuda.hu)

*Kérjük, hogy ezt az üzenetet csak abban az esetben nyomtassa ki, ha az feltétlenül szükséges.*

>>> Rittling István <Rittling.Istvan@pprt.hu> 2021. 02. 01. 17:30 >>>

Tisztelt Kollégák!

Az alábbi levelüket köszönettel megkaptuk, viszont az abban leírt, az önkormányzat tulajdonában álló ingatlanok (242/25 hrsz, 308/15 hrsz, 298/6 hrsz és 296/13hrs) esetében tisztelettel kérem a tervezett elutasítás, illetve annak indoklásának átgondolását.

Azokban a fakivágási vagy -csonkolási ügyekben, **ahol az érintett ingatlan Budapest Főváros XI. Kerület Újbuda Önkormányzatának tulajdonában van, ne kérjenek szüneteltetést, hacsak nincs tudomásuk olyan jogszabályról, ami megengedi a tulajdonoson kívül más "használónak" a fakivágást vagy -csonkolást (1).** Az Önkormányzat tulajdonában álló ingatlanokon található fákra vonatkozó beavatkozás ügyében kérem keressék fel a Hivatal Vagyongazdálkodási Osztályát, mivel tulajdonosként az Önkormányzat jogosult a zöldfelület-fenntartási munkák elvégzésére. Továbbá a hatályos, fás szárú növények védelméről szóló 15/2017. (V. 3.) XI.ÖK rendelet 1. § (2) bekezdés g) pontja alapján a rendelet hatálya nem terjed ki a Budapest Főváros XI. Kerület Újbuda Önkormányzata és annak intézménye által végzett zöldfelület-fenntartási, és zöldterület-felújítási és beruházási munkálataira(2).

Javaslatomat a fenti szövegbe beszúrt számozás szerinti helyekre vonatkozóan a következőkre alapozom:

1. A 2005. évi CLXXXIII. trv. (Vasúti törvény) 43.§ (2) pontja alapján:
  - A pályahálózat-működtető, a fejlesztési közreműködő és a GSM-R fejlesztő - az ingatlan tulajdonosának (használójának) kártalanítása mellett - jogosult a vasúti pályán és a vasúti pálya közvetlen közelében a szabad kilátást akadályozó, továbbá a vasúti vezetékek nyomvonalában lévő növényzet eltávolítására, ha azt a közlekedés biztonsága, üzemzavar megelőzése vagy vezeték létesítése, javítása, karbantartása indokolja.
2. A BKV Zrt. a 2005. évi CLXXXIII. trv. (Vasúti törvény) 43.§ (2) pontja alapján mint jogosult kérelmezte a munkálatok engedélyezését, így erre az esetre a 15/2017. (V. 3.) XI.ÖK rendelet 1. § (2) bekezdés g) pontja nem vonatkozik.

Az általam a Vasúti törvényből vett hivatkozás a BKV számára az ingatlan tulajdonosának kártalanítása mellett biztosít jogosultságot. A BKV Zrt. ezen kötelezettségének teljesítése érdekében a kérelmekkel egy időben leadott, fent csatolt kísérőlevelében nyilatkozott a kérelmezett favágásokkal kapcsolatban tett vállalásairól és kérte Önkormányzatuk tulajdonosi hozzájárulását.



Összegezve a fentieket:

- a BKV Zrt. munkálatok engedélyeztetése és elvégzése kapcsán megítélésem szerint rendelkezik a megfelelő törvényi jogosultságokkal, melyeket a kísérlévlben hivatkozott is;
- az elutasítás alapjául az önkormányzati rendeletböl megjelölt pont nem a kérelem tárgyára irányul;

Amennyiben a fent leírtak ellenére a BKV kérelmei mégis elutasításra kerülnek, akkor kérem szíves segítségüket, hogy az önkormányzatuk területén lévő, a villamos közlekedés biztonságát veszélyeztető fák kitermelése megtörténhessen, megszüntetve ezzel a már mindannyiunk által ismert veszélyhelyzetet.

Amennyiben elutasítása a fenti hivatkozás szerint történne (15/2017. (V. 3.) XI.ÖK rendelet 1. § (2) g.), akkor kérem szíves útmutatásukat, hogy a BKV Zrt. mely jogszabály alapján engedélyeztetheti a balesetveszélyes fák kivágását?

Vagy esetlegesen a hivatalos ügy keretében szerzett információ alapján önkormányzatuk saját hatáskörben jár el és intézkedik a villamos közlekedés biztonságát veszélyeztető, a saját területén lévő fák kivágásáról?

A BKV Zrt. megbízása alapján kollégáimmal azon dolgozunk, hogy a vasútvonal ezen szakaszán a közlekedés biztonságát szavatolni tudjuk, melyhez ezúton kérem szíves segítségüket.

Üdvözléttel:

**Rittling István**  
erdészettvezető

Pilisi Parkerdő Zrt.  
Budapesti Erdészet  
telefon: +36 20/9846-120  
rittling.istvan@pprt.hu  
honlap: www.parkerdo.hu

1021 Budapest, Budakeszi út 91.  
telefon: +36 1/3988-830  
telefax: +36 26/398-229

Személyes adatait bizalmasan kezeljük.  
Adatkezelési gyakorlatunkról honlapunkon tájékozódhat.



**PILISI PARKERDŐ**  
PARKERDŐ AZ EMBERÉRT

**From:** Voszka Zsófia Csilla [voszka.zsofia@ujbuda.hu]  
**Sent:** Thursday, January 28, 2021 4:06 PM  
**To:** Rác Károly <Racz.Karoly@pprt.hu>  
**Cc:** Rittling István <Rittling.Istvan@pprt.hu>; Hégli Imre <hegli.imre@ujbuda.hu>  
**Subject:** 41-es villamos fakivágási engedélykérelem

2. melléklet a 19/2018. (VI. 29.) XI.ÖK rendelethez

„2. melléklet a 15/2017. (V. 3.) XI.ÖK rendelethez

Illeték*	
----------	--

**Fakivágás, csonkolás, erőteljes metszés iránti engedélykérelem magáningatlanon\*\***

Kérelmező neve: címe:	Budapesti Közlekedési Zártkörűen Működő Részvénytársaság
Bejelentett lakcíme:	1980 Budapest, Akácfa utca 15.
Jogosultsága:**	tulajdonos / közös képviselő / meghatalmazott / egyéb: Kérelmező
Telefonszáma:	06 1 461 6500
E-mail címe:	bkv@bkv.hu

A kérelem tárgyát képező fás szárú növény:

Faj/fajta	Törzskörméret (cm)***	Darabszám
1. KEBKV-48 - Robinia pseudoacacia- fehér akác (inváziós)	100 cm	1 db
2. KEBKV-49 - Robinia pseudoacacia- fehér akác (inváziós)	94 cm	1 db
3. KEBKV-51 - Robinia pseudoacacia- fehér akác (inváziós)	104 cm	1 db
4. KEBKV-52 - Robinia pseudoacacia- fehér akác (inváziós)	91 cm	1 db
5. KEBKV-54 - Robinia pseudoacacia- fehér akác (inváziós)	100 cm	1 db

**Korábban (maximum 5 éven belül) az ingatlanra ültetett, beszámítandó fás szárú növény:**

Faj/fajta	Törzskörméret (cm)***	Darabszám	Ültetés éve
1.			

2.			
...			

A kérelmezett fa kivágásának, csonkolásának, erőteljes metszésének helyszíne:

Budapest XI. ker. ....út/utca/.....(házsám)  
helyrajzi szám: 308/15

Vázlatos ábra (hol található az adott növény a területen):

*Füülőke utcai megálló mögött, az északi oldalon a patakparton, térképázlaton jelölve.*

A fás szárú növény kivágásának, csonkolásának, erőteljes metszésének indoka:

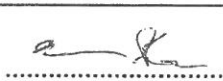
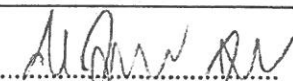
*Menetrend szerint közlekedő 41-es villamos sínpályája mellett elhelyezkedő faegyedek közlekedésbiztonsági szempontból történt felülvizsgálat során baleset-, és kárveszélyesnek bizonyultak.*

A fás szárú növény(ek) pótlását ültetéssel / pénzbeli megváltással / ültetéssel és pénzbeli megváltással kívánom megtenni.\*\*

**Mellékletek\*\*:**

- A kivágással érintett ingatlanról készült helyszínrajz (bejelölve a kivágandó és a kivágás után megmaradó fák helyét)
- Tulajdonosi hozzájárulás ... db
- Kérelmet benyújtó jogosultságát igazoló dokumentum
- Társasház esetén közgyűlési határozat a fa kivágásáról és a pótlás módjáról
- Kertészeti szakvélemény
- Egyéb: .....

Budapest, 2020. 12. 12.

   
..... kérelmező

dr. Kurucz Róbert

BKV Zrt Budapesti Közlekedési  
Zártkörűen Működő Részvénytársaság  
1980 Budapest, Akácfa u. 15.

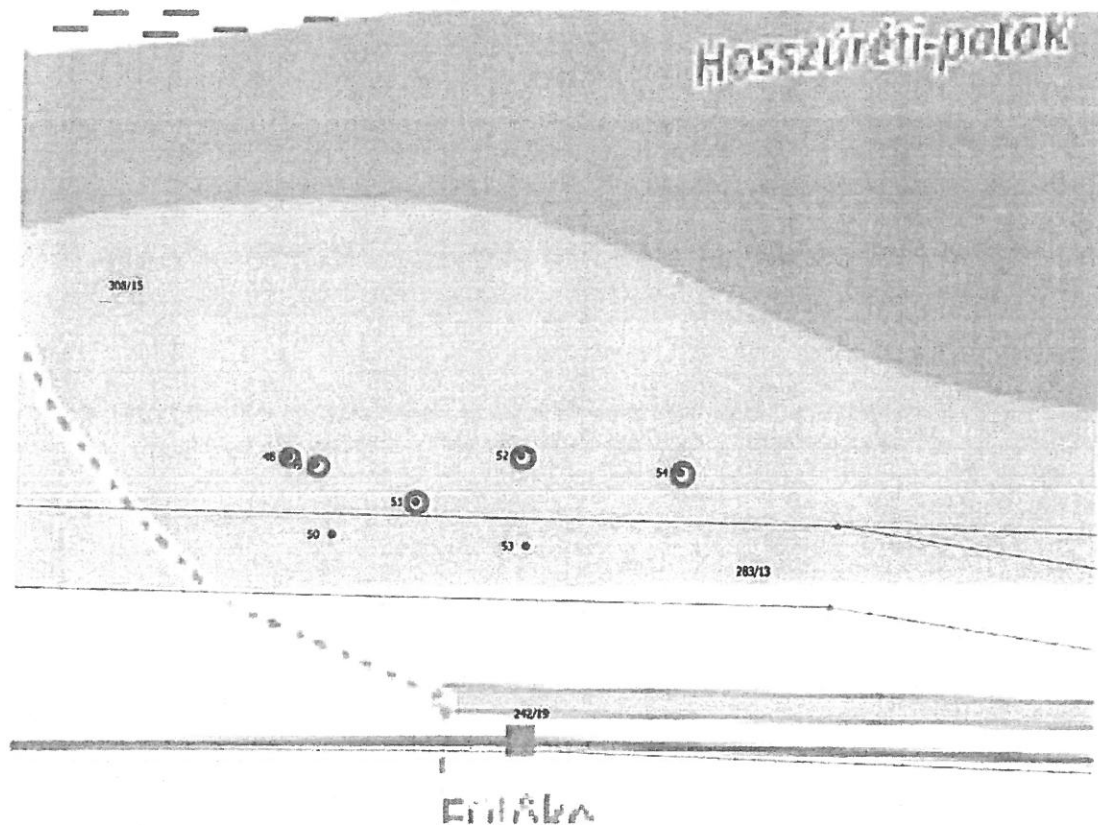
\* Az illetékekről szóló 1990. évi XCIII. törvény alapján az elsőfokú közigazgatási hatósági eljárásért 3000 Ft illetéket kell fizetni (általános tételű eljárási illeték), melyet elektronikus fizetési és elszámolási rendszeren keresztül vagy készpénz-átutalási megbízáson vagy átutalással a Budapest Főváros XI. kerület Újbudai Polgármesteri Hivatal Államigazgatási Eljárási Illeték Beszedési Számlája (számlaszám: 11784009-15511001-03470000) javára kell teljesíteni. A közlemény rovatban kérjük feltüntetni: kérelem tárgya; név / cégnév; székhely címe.

\*\* A megfelelőt kérjük aláhúzni!

\*\*\* A fatörzs földfelszíntől számított 1 méter magasságban mérendő kerülete

#### TÁJÉKOZTATÁS ADATKEZELÉSRŐL:

Tájékoztatjuk, hogy jelen dokumentumban rendelkezésünkre bocsátott személyes adatait Budapest Főváros XI. kerület Újbuda Önkormányzata, mint adatkezelő, a magánterületi fakivágáshoz, csonkoláshoz, erőteljes metszéshez kapcsolódó eljárás során, közhatalmi jogosítványainak végrehajtása céljából, döntése megalapozásához, és iratkezeléshez kapcsolódó jogszabályi kötelezettségeinek teljesítéséhez, a feltétlenül szükséges mértékben, és ideig kezeli. Az Ön személyes adatainak kezelése és továbbítása a 15/2017. (V.3.) XI. ÖK számú rendeletben foglaltak szerint, megőrzése a 78/2012 (XII.28) BM rendelet értelmében történik.”





### Favizsgálati adatlap

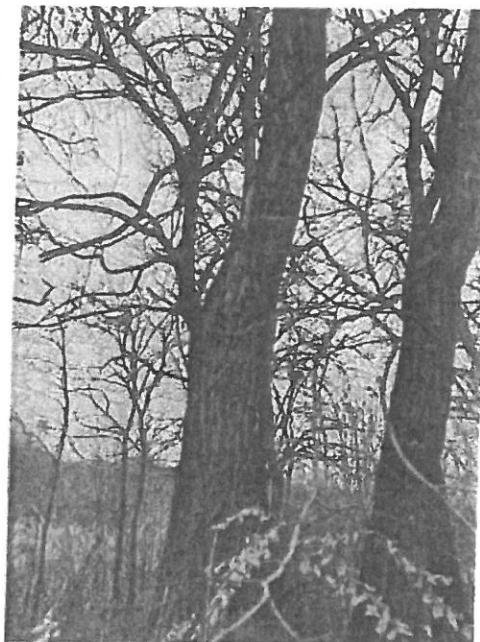
**Fa száma:** KEBKV-48  
**Helyszín:** Budapest XI. ker. Kamaraerdő hrsz: 308/15  
**Név:** Robinia pseudoacacia – fehér akác



<b>Fa magassága</b>	<b>19 m</b>
<b>Törzs magassága</b>	<b>4 m</b>
<b>Törzs átmérője</b>	<b>34 cm</b>
<b>Korona átmérője</b>	<b>3 m</b>
<b>Gyökérzet állapota</b> gyökérnyakon kéreghiány, korhadás	<b>3</b>
<b>A törzs állapota</b> néhány felszíni seb	<b>3</b>
<b>A korona állapota</b> fejlődése akadályozott, torz	<b>3</b>
<b>A fa elhelyezkedése</b> facsportban, pont a villamosmegálló mögött helyezkedik el, erős kockázati tényező	<b>2</b>
<b>A fa veszélyessége</b> a környezetre veszélyt jelenthet	<b>2</b>
<b>A fa életképesség</b> a magoncként sarjadt faegyedek akadályozzák egymást a fejlődésben, jelenlegi állapotukban balesetveszélyesek	<b>1</b>
<b>Általános állapotmutató</b>	<b>47%</b>
<b>Szükséges beavatkozás/ ápolási javaslat: a rosszabb állapotú idősebb egyedek kivágása a facsoportból, ennek alapján ez a fa is érintett</b>	

### Favizsgálati adatlap

Fa száma: KEBKV-49  
 Helyszín: Budapest XI. ker. Kamaraerdő hrsz: 308/15  
 Név: Robinia pseudoacacia – fehér akác



<b>Fa magassága</b>	<b>21 m</b>
<b>Törzs magassága</b>	<b>3 m</b>
<b>Törzs átmérője</b>	<b>30 cm</b>
<b>Korona átmérője</b>	<b>4 m</b>
<b>Gyökérzet állapota</b> terhelt gyökérnyak	<b>3</b>
<b>A törzs állapota</b> néhány felszíni seb, korhadási helyek	<b>3</b>
<b>A korona állapota</b> fejlődése akadályozott, torz	<b>3</b>
<b>A fa elhelyezkedése</b> facsportban, pont a villamosmegálló mögött helyezkedik el, erős kockázati tényező	<b>2</b>
<b>A fa veszélyessége</b> a környezetére veszélyt jelenthet	<b>2</b>
<b>A fa életképesség</b> a magoncként sarjadt faegyedek akadályozzák egymást a fejlődésben, jelenlegi állapotukban balesetveszélyesek	<b>1</b>
<b>Általános állapotmutató</b>	<b>47%</b>
<b>Szükséges beavatkozás/ ápolási javaslat: a rosszabb állapotú idősebb egyedek kivágása a facsoportból, ennek alapján ez a fa is érintett</b>	

### Favizsgálati adatlap

Fa száma: KEBKV-51

Helyszín: Budapest XI. ker. Kamaraerdő hrsz: 308/15

Név: Robinia pseudoacacia – fehér akác



<b>Fa magassága</b>	<b>19 m</b>
<b>Törzs magassága</b>	<b>8 m</b>
<b>Törzs átmérője</b>	<b>33 cm</b>
<b>Korona átmérője</b>	<b>3 m</b>
<b>Gyökérzet állapota</b> gyökérnyakon kéreghiány, korhadás	<b>3</b>
<b>A törzs állapota</b> néhány felszíni seb	<b>3</b>
<b>A korona állapota</b> fejlődése akadályozott, torz	<b>3</b>
<b>A fa elhelyezkedése</b> facsportban, pont a villamosmegálló mögött helyezkedik el, erős kockázati tényező	<b>2</b>
<b>A fa veszélyessége</b> a környezetre veszélyt jelenthet	<b>2</b>
<b>A fa életképesség</b> a magoncként sarjadt faegyedek akadályozzák egymást a fejlődésben, jelenlegi állapotukban balesetveszélyesek	<b>1</b>
<b>Általános állapotmutató</b>	<b>47%</b>
<b>Szükséges beavatkozás/ ápolási javaslat: a rosszabb állapotú idősebb egyedek kivágása a facsoportból, ennek alapján ez a fa is érintett</b>	

### Favizsgálati adatlap

**Fa száma:** KEBKV-52  
**Helyszín:** Budapest XI. ker. Kamaraerdő hrsz: 308/15  
**Név:** Robinia pseudoacacia – fehér akác

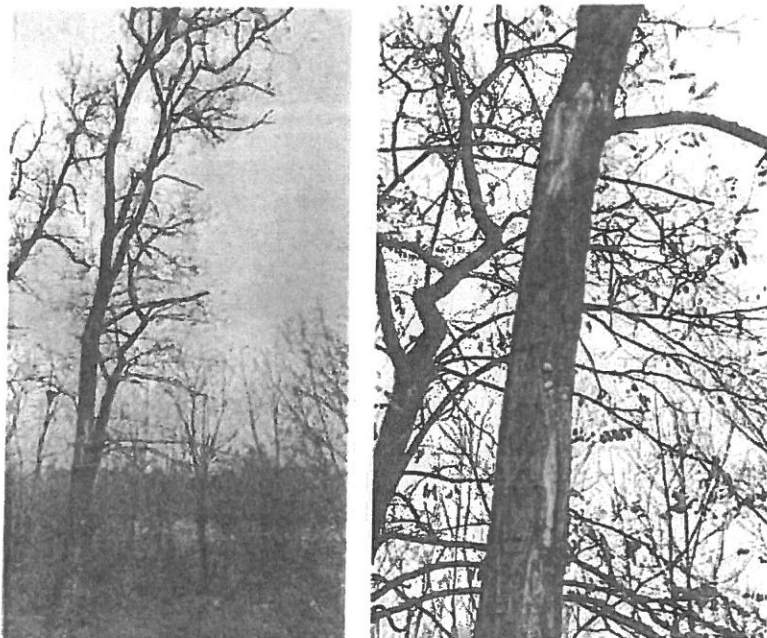


<b>Fa magassága</b>	<b>2,5 m</b>
<b>Törzs magassága</b>	<b>2,5 m</b>
<b>Törzs átmérője</b>	<b>32 cm</b>
<b>Korona átmérője</b>	-
<b>Gyökérzet állapota</b>	-
<b>A törzs állapota</b>	-
<b>A korona állapota</b>	-
<b>A fa elhelyezkedése</b> facsportban, pont a villamosmegálló mögött helyezkedik el	-
<b>A fa veszélyessége</b>	-
<b>A fa életképesség</b> kiszáradt, kettétört	-
<b>Általános állapotmutató</b>	-
<b>Szükséges beavatkozás/ ápolási javaslat: kivágás</b>	



### Favizsgálati adatlap

**Fa száma:** KEBKV-54  
**Helyszín:** Budapest XI. ker. Kamaraerdő hrsz: 308/15  
**Név:** Robinia pseudoacacia – fehér akác



<b>Fa magassága</b>	<b>21 m</b>
<b>Törzs magassága</b>	<b>6 m</b>
<b>Törzs átmérője</b>	<b>32 cm</b>
<b>Korona átmérője</b>	<b>5 m</b>
<b>Gyökérzet állapota</b> gyökérnyakon kéreghiány, korhadás	<b>3</b>
<b>A törzs állapota</b> több felszíni seb, egyértelmű korhadás	<b>3</b>
<b>A korona állapota</b> fejlődése akadályozott, torz	<b>3</b>
<b>A fa elhelyezkedése</b> facsportban, pont a villamosmegálló mögött helyezkedik el, erős kockázati tényező	<b>2</b>
<b>A fa veszélyessége</b> a környezetre veszélyt jelenthet	<b>2</b>
<b>A fa életképesség</b> a magoncként sarjadt faegyedek akadályozzák egymást a fejlődésben, jelenlegi állapotukban balesetveszélyesek	<b>1</b>
<b>Általános állapotmutató</b>	<b>47%</b>
<b>Szükséges beavatkozás/ ápolási javaslat: a rosszabb állapotú idősebb egyedek kivágása a facsoportból, ennek alapján ez a fa is érintett</b>	

**2. melléklet a 19/2018. (VI. 29.) XI.ÖK rendelethez**

„2. melléklet a 15/2017. (V. 3.) XI.ÖK rendelethez

<b>Illeték*</b>	
-----------------	--

**Fakivágás, csonkolás, erőteljes metszés iránti engedélykérelem magáningatlanon\*\***

<b>Kérelmező neve:</b> <b>címe:</b>	Budapesti Közlekedési Zártkörűen Működő Részvénytársaság
<b>Bejelentett lakcíme:</b>	1980 Budapest, Akácfa utca 15.
<b>Jogosultsága:**</b>	tulajdonos / közös képviselő / meghatalmazott / egyéb: Kérelmező
<b>Telefonszáma:</b>	06 1 461 6500
<b>E-mail címe:</b>	bkv@bkv.hu

**A kérelem tárgyát képező fás szárú növény:**

Faj/fajta	Törzskörméret (cm)***	Darabszám
<b>1. KEBKV-43 – Robinia pseudoacacia – fehér akác (inváziós)</b>	<b>148 cm</b>	<b>1 db</b>

**Korábban (maximum 5 éven belül) az ingatlanra ültetett, beszámítandó fás szárú növény:**

Faj/fajta	Törzskörméret (cm)***	Darabszám	Ültetés éve
1.			
2.			
...			

A kérelmezett fa kivágásának, csonkolásának, erőteljes metszésének helyszíne:

Budapest XI. ker. ....út/utca/.....(házszám)  
helyrajzi szám: 296/13

Vázlatos ábra (hol található az adott növény a területen):  
*Muskétás utcai megálló mögött, az északi oldalon a patakparton, térképvázlaton jelölve.*


A fás szárú növény kivágásának, csonkolásának, erőteljes metszésének indoka:  
*Menetrend szerint közlekedő 41-es villamos sínpályája mellett elhelyezkedő faegyed közlekedésbiztonsági szempontból történt felülvizsgálat során baleset-, és kárveszélyesnek bizonyult.*

A fás szárú növény(ek) pótlását ültetéssel / pénzbeli megváltással / ültetéssel és pénzbeli megváltással kívánom megtenni.\*\*

**Mellékletek\*\*:**

- A kivágással érintett ingatlanról készült helyszínrajz (bejelölve a kivágandó és a kivágás után megmaradó fák helyét)
- Tulajdonosi hozzájárulás ... db
- Kérelmet benyújtó jogosultságát igazoló dokumentum
- Társasház esetén közgyűlési határozat a fa kivágásáról és a pótlás módjáról
- Kertészeti szakvélemény
- Egyéb: .....

Budapest, 2020. 12. 17.



dr. Kurucz László  
BKV Zrt.

kérelmező

Budapesti Közlekedési  
Zártkörűen működő Részvénytársaság  
1980 Budapest, Akácfa u. 15.

\* Az illetékekről szóló 1990. évi XCIII. törvény alapján az elsőfokú közigazgatási hatósági eljárásért 3000 Ft illetéket kell fizetni (általános tételű eljárási illeték), melyet elektronikus fizetési és elszámolási rendszeren keresztül vagy készpénz-átutalási megbízáson vagy átutalással a Budapest Főváros XI. kerület Újbudai Polgármesteri Hivatal Államigazgatási Eljárási Illeték Beszedési Számlája (számlaszám: 11784009-15511001-03470000) javára kell teljesíteni. A közlemény rovatban kérjük feltüntetni: kérelem tárgya; név / cégnév; székhely címe.

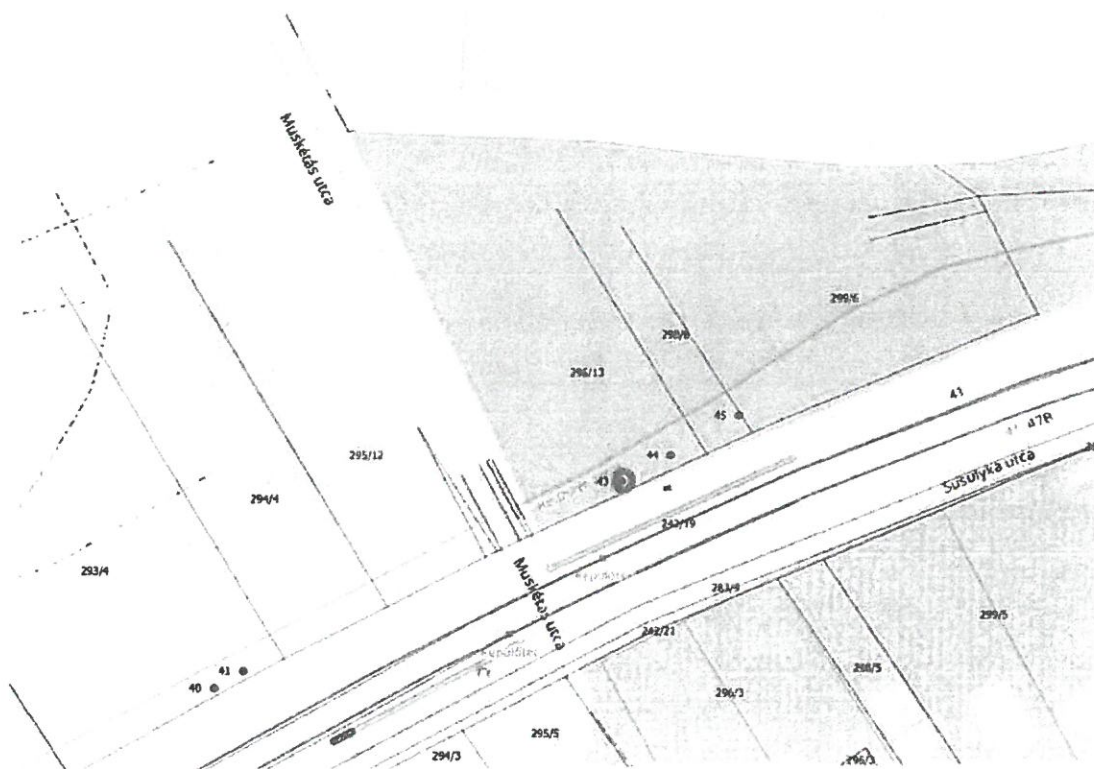
\*\* A megfelelőt kérjük aláhúzni!

\*\*\* A fatörzs földfelszíntől számított 1 méter magasságban mérendő kerülete

**TÁJÉKOZTATÁS ADATKEZELÉSRŐL:**

Tájékoztatjuk, hogy jelen dokumentumban rendelkezésünkre bocsátott személyes adatait Budapest Főváros XI. kerület Újbuda Önkormányzata, mint adatkezelő, a magánterületi

fakivágáshoz, csonkoláshoz, erőteljes metszéshez kapcsolódó eljárás során, közhatalmi jogosítványainak végrehajtása céljából, döntése megalapozásához, és iratkezeléshez kapcsolódó jogszabályi kötelezettségeinek teljesítéséhez, a feltétlenül szükséges mértékben, és ideig kezeli. Az Ön személyes adatainak kezelése és továbbítása a 15/2017. (V.3.) XI. ÖK számú rendeletben foglaltak szerint, megőrzése a 78/2012 (XII.28) BM rendelet értelmében történik.”





### Favizsgálati adatlap

**Fa száma:** KEBKV-43  
**Helyszín:** Budapest XI. ker. Kamaraerdő hrsz: 296/13  
**Név:** Robinia pseudoacacia – fehér akác



<b>Fa magassága</b>	<b>16 m</b>
<b>Törzs magassága</b>	<b>4 m</b>
<b>Törzs átmérője</b>	<b>47 cm</b>
<b>Korona átmérője</b>	<b>7 m</b>
<b>Gyökérzet állapota</b> gyökérnyakon kéreghlány, korhadás, rovarkártétel	<b>2</b>
<b>A törzs állapota</b> több felszíni seb, valamint arra utaló jelek, hogy tápanyag-ellátási funkcióit már nem tudja megfelelően végezni	<b>3</b>
<b>A korona állapota</b> a korona 40%-a kiszáradt	<b>3</b>
<b>A fa elhelyezkedése</b> környezetében épített elemek találhatóak: a fa pont a villamosmegálló mögött helyezkedik el, erős kockázati tényező	<b>2</b>
<b>A fa veszélyessége</b> a környezetére egyértelműen veszélyt jelent	<b>1</b>
<b>A fa életképessége</b> a balesetveszély csak a fa kivágásával kerülhető el	<b>1</b>
<b>Általános állapotmutató</b>	<b>40%</b>
<b>Szükséges beavatkozás/ ápolási javaslat: kivágás</b>	

2. melléklet a 19/2018. (VI. 29.) XI.ÖK rendelethez

„2. melléklet a 15/2017. (V. 3.) XI.ÖK rendelethez

Illeték*	
----------	--

Fakivágás, csonkolás, erőteljes metszés iránti engedélykérelem magáningatlanon\*\*

Kérelmező neve: címe:	Budapesti Közlekedési Zártkörűen Működő Részvénytársaság
Bejelentett lakcíme:	1980 Budapest, Akácfa utca 15.
Jogosultsága:**	tulajdonos / közös képviselő / meghatalmazott / egyéb: Kérelmező
Telefonszáma:	06 1 461 6500
E-mail címe:	bkv@bkv.hu

A kérelem tárgyát képező fás szárú növény:

Faj/fajta	Törzskörméret (cm)***	Darabszám
1. KEBKV-44 – Robinia pseudoacacia- fehér akác (inváziós)	151 cm	1 db

Korábban (maximum 5 éven belül) az ingatlanra ültetett, beszámítandó fás szárú növény:

Faj/fajta	Törzskörméret (cm)***	Darabszám	Ültetés éve
1.			
2.			
...			

A kérelmezett fa kivágásának, csonkolásának, erőteljes metszésének helyszíne:

Budapest XI. ker. ....út/utca/.....(házsám)  
helyrajzi szám: 296/13

Vázlatos ábra (hol található az adott növény a területen):

*Muskétás utcai megálló mögött az északi oldalon a patakparton, térképvázlaton jelölve.*

A fás szárú növény kivágásának, csonkolásának, erőteljes metszésének indoka:

*Menetrend szerint közlekedő 41-es villamos sínpályája mellett elhelyezkedő faegyedek közlekedésbiztonsági szempontból történt felülvizsgálat során baleset-, és kárveszélyesnek bizonyultak.*

A fás szárú növény(ek) pótlását ültetéssel / pénzbeli megváltással / ültetéssel és pénzbeli megváltással kívánom megtenni.\*\*

Mellékletek\*\*:

- A kivágással érintett ingatlanról készült helyszínrajz (bejelölve a kivágandó és a kivágás után megmaradó fák helyét)
- Tulajdonosi hozzájárulás ... db
- Kérelmet benyújtó jogosultságát igazoló dokumentum
- Társasház esetén közgyűlési határozat a fa kivágásáról és a pótlás módjáról
- Kertészeti szakvélemény
- Egyéb: .....

Budapest, 2020. 12. 17. ....

.....  
dr. Kurucz Ilkó kérelmező

BKV Zrt. Budapesti Közlekedési  
Zártkörűen Működő Részvénytársaság  
1980 Budapest, Akácfa u. 15.

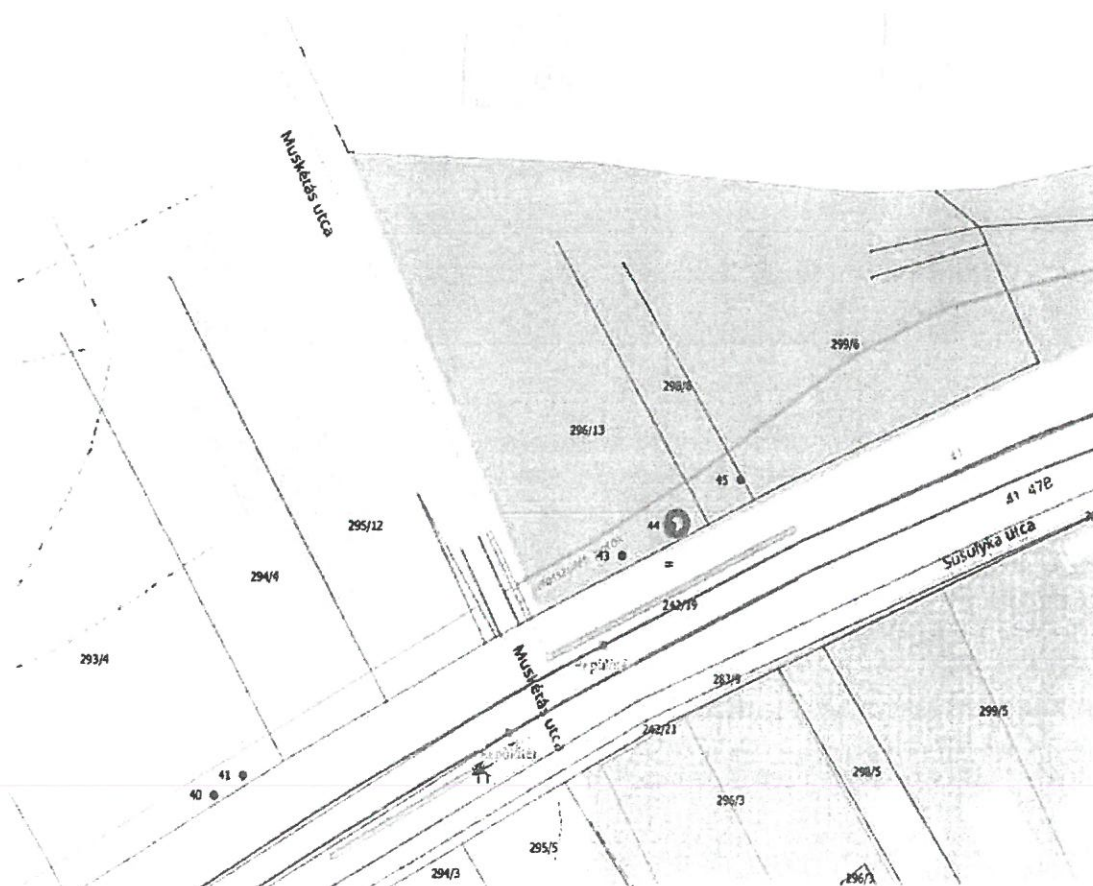
\* Az illetékekről szóló 1990. évi XCIII. törvény alapján az elsőfokú közigazgatási hatósági eljárásért 3000 Ft illetéket kell fizetni (általános tételű eljárási illeték), melyet elektronikus fizetési és elszámolási rendszeren keresztül vagy készpénz-átutalási megbízáson vagy átutalással a Budapest Főváros XI. kerület Újbudai Polgármesteri Hivatal Államigazgatási Eljárási Illeték Beszedési Számlája (számlaszám: 11784009-15511001-03470000) javára kell teljesíteni. A közlemény rovatban kérjük feltüntetni: kérelem tárgya; név / cégnév; székhely címe.

\*\* A megfelelőt kérjük aláhúzni!

\*\*\* A fatörzs földfelszíntől számított 1 méter magasságban mérendő kerülete

#### **TÁJÉKOZTATÁS ADATKEZELÉSRŐL:**

Tájékoztatjuk, hogy jelen dokumentumban rendelkezésünkre bocsátott személyes adatait Budapest Főváros XI. kerület Újbuda Önkormányzata, mint adatkezelő, a magánterületi fakivágáshoz, csonkoláshoz, erőteljes metszéshez kapcsolódó eljárás során, közhatalmi jogosítványainak végrehajtása céljából, döntése megalapozásához, és iratkezeléshez kapcsolódó jogszabályi kötelezettségeinek teljesítéséhez, a feltétlenül szükséges mértékben, és ideig kezeli. Az Ön személyes adatainak kezelése és továbbítása a 15/2017. (V.3.) XI. ÖK számú rendeletben foglaltak szerint, megőrzése a 78/2012 (XII.28) BM rendelet értelmében történik.”





### Favizsgálati adatlap

**Fa száma:** KEBKV-44  
**Helyszín:** Budapest XI. ker. Kamaraerdő hrsz: 296/13  
**Név:** Robinia pseudoacacia – fehér akác



<b>Fa magassága</b>	<b>15 m</b>
<b>Törzs magassága</b>	<b>4 m</b>
<b>Törzs átmérője</b>	<b>48 cm</b>
<b>Korona átmérője</b>	<b>7 m</b>
<b>Gyökérzet állapota</b> gyökérnyakon korhadás, rovarkártétel	<b>3</b>
<b>A törzs állapota</b> felszíni sebek, koronaalapban odú, korhadás	<b>3</b>
<b>A korona állapota</b> a koronában száraz ágak, villás elágazás,	<b>3</b>
<b>A fa elhelyezkedése</b> környezetében épített elemek találhatóak: a fa pont a villamosmegálló mögött helyezkedik el, erős kockázati tényező	<b>2</b>
<b>A fa veszélyessége</b> a környezetét időszakosan veszélyezteti	<b>3</b>
<b>A fa életképessége</b> termőhely által meghatározott életkor előtt lecsereplendő	<b>3</b>
<b>Általános állapotmutató</b>	<b>57%</b>
<b>Szükséges beavatkozás/ ápolási javaslat: kb 30 %-os koronacsökkentés, ápoló metszés</b>	

2. melléklet a 19/2018. (VI. 29.) XI.ÖK rendelethez

„2. melléklet a 15/2017. (V. 3.) XI.ÖK rendelethez

<b>Illeték*</b>	
-----------------	--

**Fakivágás**, csonkolás, erőteljes metszés iránti engedélykérelem magáningatlanon\*\*

<b>Kérelmező neve:</b> <b>címe:</b>	Budapesti Közlekedési Zártkörűen Működő Részvénytársaság
<b>Bejelentett lakcíme:</b>	1980 Budapest, Akácfa utca 15.
<b>Jogosultsága:**</b>	tulajdonos / közös képviselő / meghatalmazott / egyéb: Kérelmező
<b>Telefonszáma:</b>	06 1 461 6500
<b>E-mail címe:</b>	bkv@bkv.hu

**A kérelem tárgyát képező fás szárú növény:**

Faj/fajta	Törzskörméret (cm)***	Darabszám
<b>1. KEBKV-45 – Robinia pseudoacacia – fehér akác (inváziós)</b>	<b>129 cm</b>	<b>1 db</b>

**Korábban (maximum 5 éven belül) az ingatlanra ültetett, beszámítandó fás szárú növény:**

Faj/fajta	Törzskörméret (cm)***	Darabszám	Ültetés éve
1.			
2.			
...			

A kérelmezett fa kivágásának, csonkolásának, erőteljes metszésének helyszíne:

Budapest XI. ker. ....út/utca/.....(házszám)  
helyrajzi szám: 298/6

Vázlatos ábra (hol található az adott növény a területen):  
*Muskétás utcai megálló mögött, az északi oldalon a patakparton, térképvázlaton jelölve.*

A fás szárú növény kivágásának, csonkolásának, erőteljes metszésének indoka:  
*Menetrend szerint közlekedő 41-es villamos sínpályája mellett elhelyezkedő faegyed közlekedésbiztonsági szempontból történt felülvizsgálat során baleset-, és kárveszélyesnek bizonyult.*

A fás szárú növény(ek) pótlását ültetéssel / pénzbeli megváltással / ültetéssel és pénzbeli megváltással kívánom megtenni. \*\*

Mellékletek\*\*:

- A kivágással érintett ingatlanról készült helyszínrajz (bejelölve a kivágandó és a kivágás után megmaradó fák helyét)
- Tulajdonosi hozzájárulás ... db
- Kérelmet benyújtó jogosultságát igazoló dokumentum
- Társasház esetén közgyűlési határozat a fa kivágásáról és a pótlás módjáról
- Kertészeti szakvélemény
- Egyéb: .....

Budapest, 2020.12.17. ....

.....  
dr. Kurucz János kérelmező  
Budapesti Közlekedési  
BKV Zrt. Zártkörűen Működő Részvénytársaság  
1980 Budapest, Akácfa u. 15.

\* Az illetékekről szóló 1990. évi XCIII. törvény alapján az elsőfokú közigazgatási hatósági eljárásért 3000 Ft illetéket kell fizetni (általános tételű eljárási illeték), melyet elektronikus fizetési és elszámolási rendszeren keresztül vagy készpénz-átutalási megbízáson vagy átutalással a Budapest Főváros XI. kerület Újbudai Polgármesteri Hivatal Államigazgatási Eljárási Illeték Beszedési Számlája (számlaszám: 11784009-15511001-03470000) javára kell teljesíteni. A közlemény rovatban kérjük feltüntetni: kérelem tárgya; név / cégnév; székhely címe.

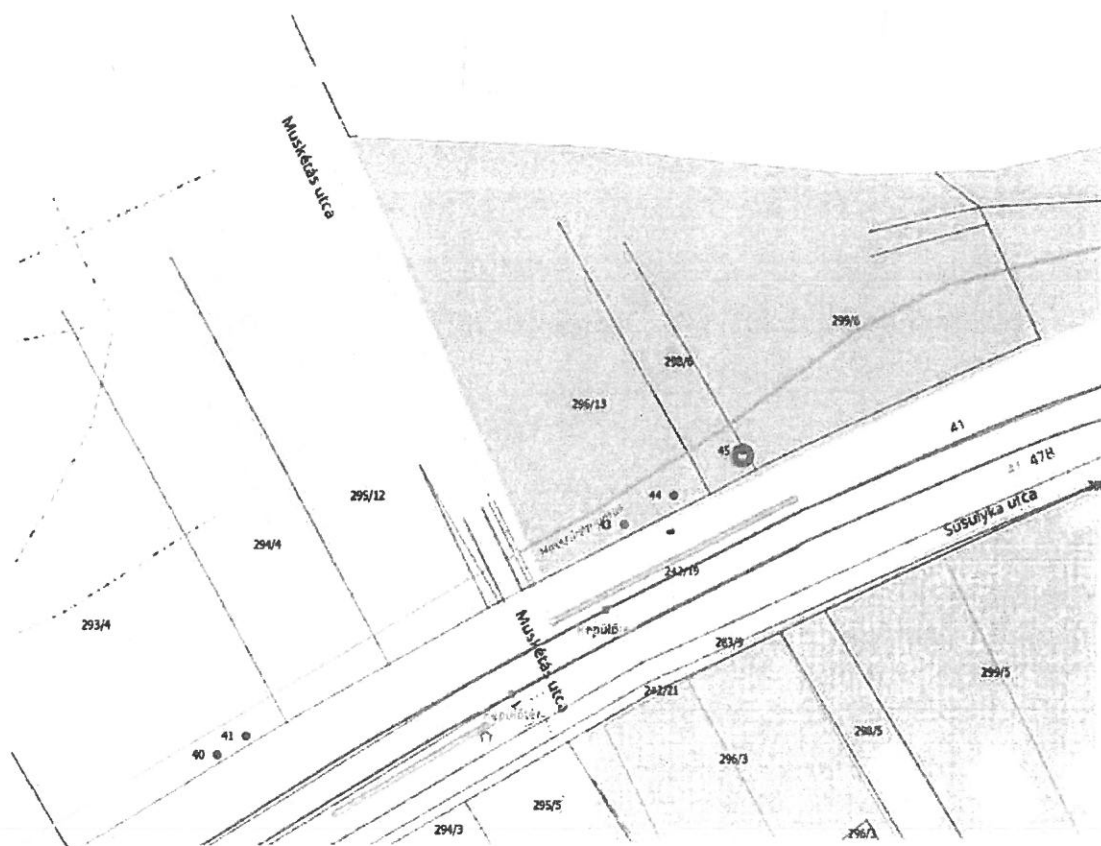
\*\* A megfelelőt kérjük aláhúzni!

\*\*\* A fatörzs földfelszíntől számított 1 méter magasságban mérendő kerülete

**TÁJÉKOZTATÁS ADATKEZELÉSRŐL:**

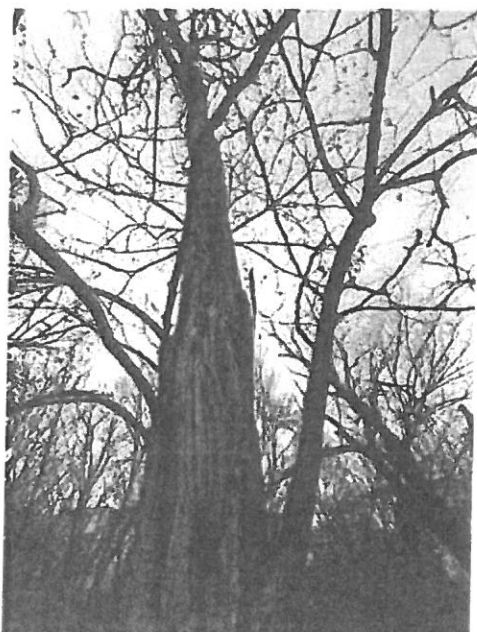
Tájékoztatjuk, hogy jelen dokumentumban rendelkezésünkre bocsátott személyes adatait Budapest Főváros XI. kerület Újbuda Önkormányzata, mint adatkezelő, a magánterületi

fakivágáshoz, csonkoláshoz, erőteljes metszéshez kapcsolódó eljárás során, közhatalmi jogosítványainak végrehajtása céljából, döntése megalapozásához, és iratkezeléshez kapcsolódó jogszabályi kötelezettségeinek teljesítéséhez, a feltétlenül szükséges mértékben, és ideig kezeli. Az Ön személyes adatainak kezelése és továbbítása a 15/2017. (V.3.) XI. ÖK számú rendeletben foglaltak szerint, megőrzése a 78/2012 (XII.28) BM rendelet értelmében történik.”



### Favizsgálati adatlap

**Fa száma:** KEBKV-45  
**Helyszín:** Budapest XI. ker. Kamaraerdő hrsz: 298/6  
**Név:** Robinia pseudoacacia – fehér akác



<b>Fa magassága</b>	<b>14 m</b>
<b>Törzs magassága</b>	<b>6 m</b>
<b>Törzs átmérője</b>	<b>41 cm</b>
<b>Korona átmérője</b>	<b>4 m</b>
<b>Forintban kifejezhető faérték</b>	<b>12 000.-</b>
<b>Gyökérzet állapota</b> gyökérnyakon kéreghiány, korhadás, rovarkártétel	<b>2</b>
<b>A törzs állapota</b> felszíni sebek, nagy felületű kéreghiány, valamint arra utaló jelek, hogy tápanyagellátási funkcióit már nem tudja megfelelően végezni	<b>2</b>
<b>A korona állapota</b> a korona több, mint 40%-a kiszáradt	<b>2</b>
<b>A fa elhelyezkedése</b> környezetében épített elemek találhatóak: a fa a villamosmegálló közvetlen közelében helyezkedik el, erős kockázati tényező	<b>2</b>
<b>A fa veszélyessége</b> a környezetére egyértelműen veszélyt jelent	<b>1</b>
<b>A fa életképessége</b> a balesetveszély csak a fa kivágásával kerülhető el	<b>1</b>
<b>Általános állapotmutató</b>	<b>37%</b>
<b>Szükséges beavatkozás/ ápolási javaslat: kivágás</b>	



**2. melléklet a 19/2018. (VI. 29.) XI.ÖK rendelethez**

„2. melléklet a 15/2017. (V. 3.) XI.ÖK rendelethez

<b>Illeték*</b>	
-----------------	--

**Fakivágás, csonkolás, erőteljes metszés iránti engedélykérelem magáningatlanon\*\***

<b>Kérelmező neve:</b> <b>címe:</b>	Budapesti Közlekedési Zártkörűen Működő Részvénytársaság
<b>Bejelentett lakcíme:</b>	1980 Budapest, Akácfa utca 15.
<b>Jogosultsága:**</b>	tulajdonos / közös képviselő / meghatalmazott / egyéb: Kérelmező
<b>Telefonszáma:</b>	06 1 461 6500
<b>E-mail címe:</b>	bkv@bkv.hu

**A kérelem tárgyát képező fás szárú növény:**

Faj/fajta	Törzskörméret (cm)***	Darabszám
<b>1. KEBKV-191- Acer negundo - zöldjuhar (inváziós)</b>	<b>69 cm, 88 cm, 100 cm</b>	<b>3 törzs</b>
<b>2. KEBKV-195 – Populus tremula – rezgő nyár</b>	<b>107 cm</b>	<b>1 db</b>

**Korábban (maximum 5 éven belül) az ingatlanra ültetett, beszámítandó fás szárú növény:**

Faj/fajta	Törzskörméret (cm)***	Darabszám	Ültetés éve
1.			
2.			

...			
-----	--	--	--

A kérelmezett fa kivágásának, csonkolásának, erőteljes metszésének helyszíne:

Budapest XI. ker. ....út/utca/.....(házsám)  
helyrajzi szám: 242/25

Vázlatos ábra (hol található az adott növény a területen):

***Kamaraerdő végállomás és Muskétás utcai megálló között a déli oldalon, térképvázlaton jelölve.***

A fás szárú növény kivágásának, csonkolásának, erőteljes metszésének indoka:

***Menetrend szerint közlekedő 41-es villamos sínpályája mellett elhelyezkedő faegyedek közlekedésbiztonsági szempontból történt felülvizsgálat során baleset-, és kárveszélyesnek bizonyultak.***

A fás szárú növény(ek) pótlását ültetéssel / pénzbeli megváltással / ültetéssel és pénzbeli megváltással kívánom megtenni.\*\*

Mellékletek\*\*:

- A kivágással érintett ingatlanról készült helyszínrajz (bejelölve a kivágandó és a kivágás után megmaradó fák helyét)
- Tulajdonosi hozzájárulás ... db
- Kérelmet benyújtó jogosultságát igazoló dokumentum
- Társasház esetén közgyűlési határozat a fa kivágásáról és a pótlás módjáról
- Kertészeti szakvélemény
- Egyéb: .....

Budapest, 2020.12.17.

.....  
dr. Kurucz Ildikó kérelmező  
BKV Zrt. Budapesti Közlekedési  
Zártkörűen Működő Részvénytársaság  
1980 Budapest, Akácfa u. 15.

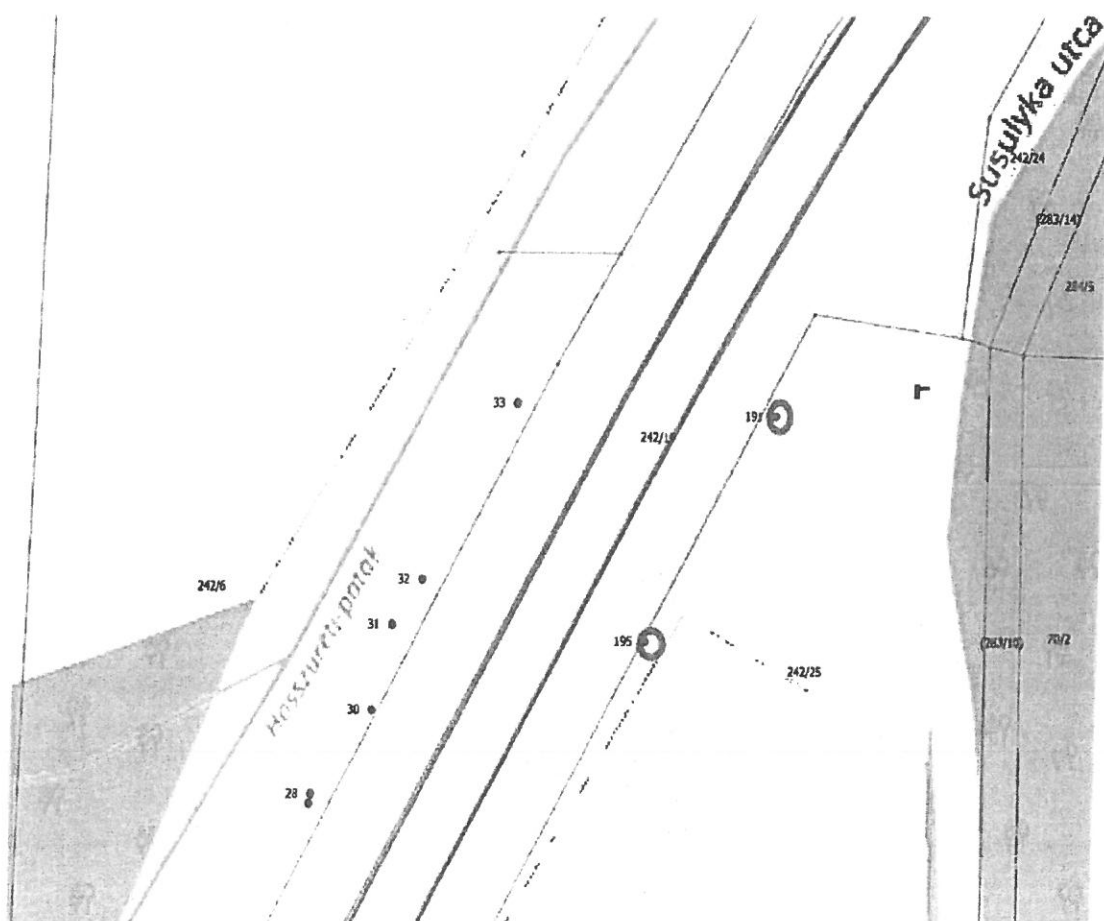
\* Az illetékekről szóló 1990. évi XCIII. törvény alapján az elsőfokú közigazgatási hatósági eljárásért 3000 Ft illetéket kell fizetni (általános tételű eljárási illeték), melyet elektronikus fizetési és elszámolási rendszeren keresztül vagy készpénz-átutalási megbízáson vagy átutalással a Budapest Főváros XI. kerület Újbudai Polgármesteri Hivatal Államigazgatási Eljárási Illeték Beszedési Számlája (számlaszám: 11784009-15511001-03470000) javára kell teljesíteni. A közlemény rovatban kérjük feltüntetni: kérelem tárgya; név / cégnév; székhely címe.

\*\* A megfelelőt kérjük aláhúzni!

\*\*\* A fatörzs földfelszíntől számított 1 méter magasságban mérendő kerülete

**TÁJÉKOZTATÁS ADATKEZELÉSRŐL:**

Tájékoztatjuk, hogy jelen dokumentumban rendelkezésünkre bocsátott személyes adatait Budapest Főváros XI. kerület Újbuda Önkormányzata, mint adatkezelő, a magánterületi fakivágáshoz, csonkoláshoz, erőteljes metszéshez kapcsolódó eljárás során, közhatalmi jogosítványainak végrehajtása céljából, döntése megalapozásához, és iratkezeléshez kapcsolódó jogszabályi kötelezettségeinek teljesítéséhez, a feltétlenül szükséges mértékben, és ideig kezeli. Az Ön személyes adatainak kezelése és továbbítása a 15/2017. (V.3.) XI. ÖK számú rendeletben foglaltak szerint, megőrzése a 78/2012 (XII.28) BM rendelet értelmében történik.”



### Favizsgálati adatlap

Fa száma: KEBKV-191

Helyszín: Budapest XI. ker. Kamaraerdő hrsz: 242/25

Név: Acer negundo – zöld juhar



<b>Fa magassága</b>	<b>12 m</b>
<b>Törzs magassága</b>	<b>-</b>
<b>Törzs átmérője</b>	<b>22, 28, 30 cm</b>
<b>Korona átmérője</b>	<b>11 m</b>
<b>Gyökérzet állapota</b> terhelt koronaalap, korhadás jelei	<b>3</b>
<b>A törzs állapota</b> többől többszörösen elágazik, torz habizusú, epifiton növények által átszőtt, rossz állapotú	<b>2</b>
<b>A korona állapota</b> fejlődése akadályozott, torz, hiányos	<b>2</b>
<b>A fa elhelyezkedése</b> sínpálya közelsége miatt erős kockázati tényező	<b>2</b>
<b>A fa kitérése</b> a kitérés mértéke és iránya miatt erős kockázati tényező	<b>2</b>
<b>A fa veszélyessége</b> a környezetére veszélyt jelenthet	<b>2</b>
<b>A fa életképesség</b> állapota, illetve a károkozás veszélye miatt lecserélendő	<b>1</b>
<b>Általános állapotmutató</b>	<b>40%</b>
<b>Szükséges beavatkozás/ ápolási javaslat: kivágás</b>	

### Favizsgálati adatlap

Fa száma: KEBKV-195  
 Helyszín: Budapest XI. ker. Kamaraerdő hrsz: 242/25  
 Név: Populus tremula – rezgő nyár

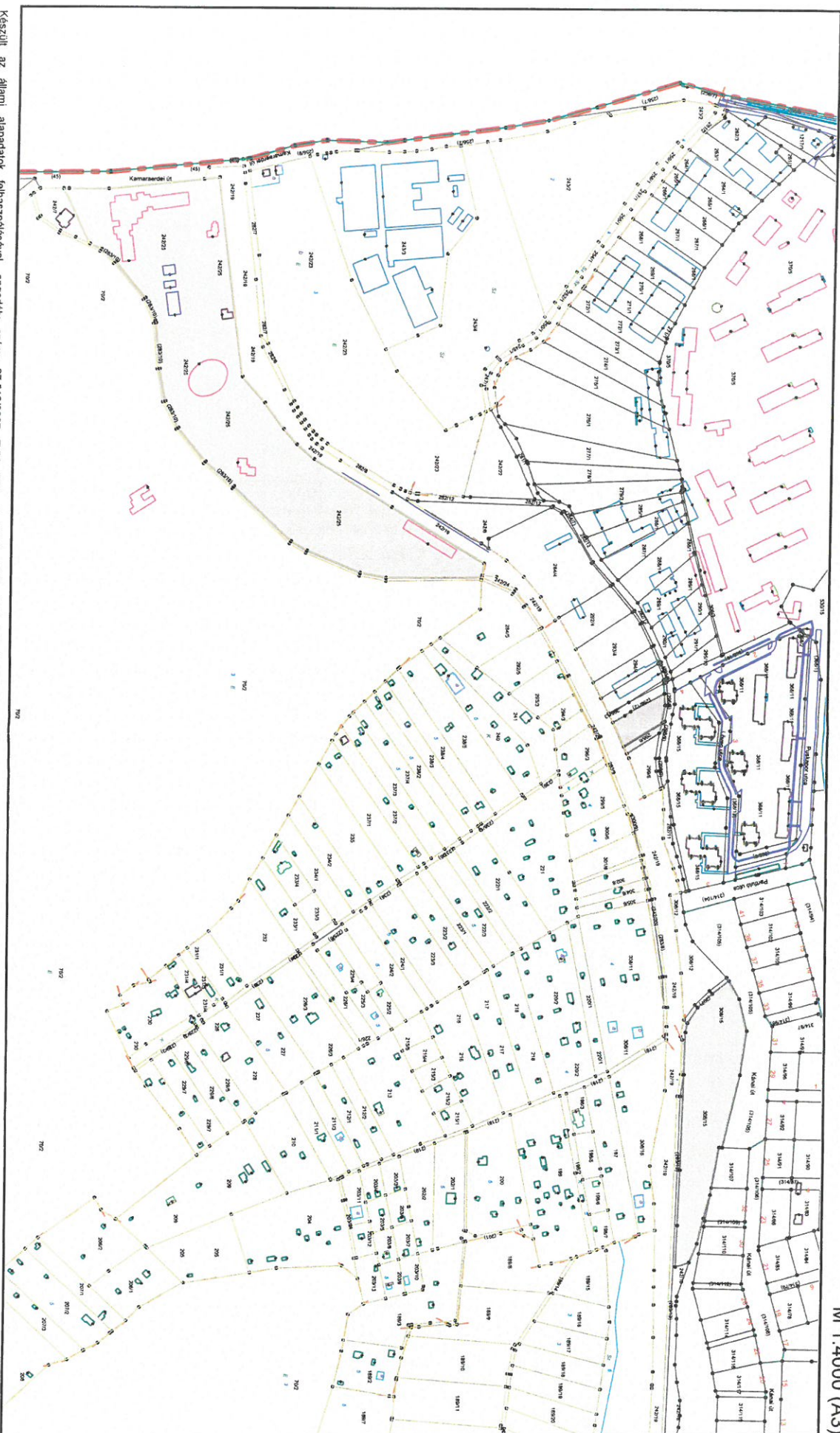


<b>Fa magassága</b>	<b>20 m</b>
<b>Törzs magassága</b>	<b>5 m</b>
<b>Törzs átmérője</b>	<b>34 cm</b>
<b>Korona átmérője</b>	<b>6 m</b>
<b>Gyökérzet állapota</b> kedvezőtlen termőhelyen, gyökérnyakon kisebb sérülések	<b>3</b>
<b>A törzs állapota</b> néhány felszíni seb	<b>4</b>
<b>A korona állapota</b> fejlődése akadályozott, torz, hiányos, 25%-nál nagyobb lombvesztés	<b>3</b>
<b>A fa elhelyezkedése</b> a villamos sínpálya és egy épület között helyezkedik el, erős kockázati tényező	<b>2</b>
<b>A fa kitérése</b> a fa kitérésének mértéke és iránya erős kockázati tényező	<b>2</b>
<b>A fa veszélyessége</b> a környezetre veszélyt jelent	<b>2</b>
<b>A fa életképesség</b> károkozás veszélye csak a fa kivágásával kerülhető el	<b>1</b>
<b>Általános állapotmutató</b>	<b>49%</b>
<b>Szükséges beavatkozás/ ápolási javaslat: kivágás</b>	



Térkép címe

M 1:4000 (A3)



Készült az állami alapadatok felhasználásával, engedély szám: 27.512/2007 FVM FTV. A térkép tájékoztató jellegű, másolata semmilyen hivatalos eljárásban nem használható fel!

Egyéb információ

0 50 100 150m